

АО «Институт «Татдорпроект»

Заказчик – ГКУ «Главтатдортранс»

**Реконструкция автомобильной дороги «Казань – Йошкар-Ола»  
- Волжск в Зеленодольском муниципальном районе  
Республики Татарстан.**

*ПРОЕКТ МЕЖЕВАНИЯ ТЕРРИТОРИИ*

Раздел 1. Утверждаемая часть

**6122- ПМТ.1**



2021

**ТАТДОРПРОЕКТ**

ИНСТИТУТ ПО ПРОЕКТИРОВАНИЮ  
ОБЪЕКТОВ ДОРОЖНОГО ХОЗЯЙСТВА  
РЕСПУБЛИКИ ТАТАРСТАН



АО «Институт «Татдорпроект»

Заказчик – ГКУ «Главтатдортранс»

**Реконструкция автомобильной дороги «Казань – Йошкар-Ола» - Волжск в Зеленодольском муниципальном районе Республики Татарстан**

**ПРОЕКТ МЕЖЕВАНИЯ ТЕРРИТОРИИ**

Раздел 1.

Утверждаемая часть

**6122- ПМТ.1**

Генеральный директор

Е.С. Пановская

Заместитель  
Генерального директора

Е.А. Фомина

Главный инженер проекта

А.И.Галиев



Изм. № подл	Подпись и дата	Взам. инв. №



Обозначение	Наименование	Примечание
<b>Проект межевания территории. Утверждаемая часть</b>		
6122-ПМТ.1	Текстовая часть	
	Чертеж межевания территории	
<b>Проект межевания территории. Материалы по обоснованию</b>		
6122-ПМТ.2	Пояснительная записка	
	Чертеж материалов по обоснованию проекта межевания территории	

Составлено:

Инв. № подл.

Подп. И дата

Инв. № подл.

Изм.	Кол.уч	Лист	№ док	Подп.	Дата
Разраб.					
Проверил					
ГИП	Галиев А.И.				
Н.контр.					

6122-ПМТ

Состав проекта межевания  
территории

Стадия	Лист	Листов
ПМТ	1	1
АО «Институт «Татдорпроект»		

Обозн.	Наименование	Стр.
1	2	3
	<b>Книга 3. Пояснительная записка</b>	
	Состав документации по планировке территории	2
2	Содержание	3
3	Пояснительная записка	4
4	Перечень земель и земельных участков, которые полностью или частично попадают в границы зон планируемого размещения линейного Объекта (образуемые земельные участки в целях формирования постоянного отвода автомобильной дороги) подлежащих изъятию	11
5	Перечень земель и земельных участков, которые полностью или частично попадают в границы зон планируемого размещения линейного Объекта (образуемые земельные участки в целях формирования постоянного отвода автомобильной дороги) не подлежащих изъятию	12
6	Координаты образуемых земельных участков	14
7	Чертеж межевания территории	16

[illegible]

## ПОЯСНИТЕЛЬНАЯ ЗАПИСКА

### Реконструкция автомобильной дороги «Казань – Йошкар-Ола» - Волжск в Зеленодольском муниципальном районе Республики Татарстан

#### Основные положения

В ходе строительных работ объекта «Реконструкция автомобильной дороги «Казань – Йошкар-Ола» - Волжск в Зеленодольском муниципальном районе Республики Татарстан», была выявлена необходимость внесения изменений в проект межевания территории, утвержденный Кабинетом министров Республики Татарстан от 13.08.2021 г №1903.

Формируемые земельные участки, согласно требуемым корректировкам в проект межевания, расположены в пределах кадастрового квартала 16:49:011601, 16:49:011809, 16:49:011710, 16:49:011916, 16:49:011914, 16:49:011915, 16:49:011920, 16:49:011913, 16:49:011917, 16:49:011908, 16:20:111001, 16:20:111002

Данные изменения вносятся в целях:

- для уточнения перечня земель и земельных участков, которые полностью или частично попадают в границы зон планируемого размещения линейного Объекта (образуемые земельные участки в целях формирования постоянного отвода автомобильной дороги) подлежащих изъятию в связи с изменениями в сведениях ЕГРН;

Заказчик проекта планировки территории и проекта межевания территории – ГКУ «Главтатдортранс».

Основанием для внесения изменений в проект планировки территории и проект межевания территории являются:

- Техническое задание ГКУ «Главтатдортранс».

Проект межевания территории подготовлен для решения следующих задач:

- проведение кадастровых работ по образованию земельных участков;
- осуществление мероприятий по изменению вида разрешенного использования земельных участков;
- осуществление мероприятий по переводу категории земель;
- осуществление мероприятий по изъятию земельных участков и (или) расположенных на них объектов недвижимого имущества для государственных нужд;
- уточнение перечня Объектов капитального строительства подлежащих изъятию.

2. Особенности проведения кадастровых работ, мероприятий по резервированию и изъятию для государственных нужд земельных участков и (или) объектов недвижимого имущества, расположенных на них, регистрации прав и изменению категории земельных участков

В результате анализа сведений из Единого государственного реестра недвижимости (далее – ЕГРН), предоставленных Филиал ППК "Роскадастр" по Республике Татарстан, из государственного лесного реестра, материалов инженерно- геодезических изысканий и проекта планировки территории Объекта, а также информации, предоставленной администрациями муниципальных образований, выявлено:

1. Наличие пересечений (наложений) границ исходных земельных участков (см. примечания к перечню земель и земельных участков, которые полностью или частично попадают в границы зоны планируемого размещения Объекта и перечню земель и земельных участков, которые полностью или частично попадают в границы зон планируемого размещения соответствующих линейных объектов, подлежащих реконструкции в связи с изменением их местоположения).

6122- ПМТ

Изм.	Кол.уч.	Лист	№ док.	Подп.	Дата	Пояснительная записка		
Разраб.		айнутдинова				Стадия	Лист	Листов
Проверил		Мухин М.С.				П	1	7
ГИП		Галиев А.И.				АО «Институт «Татдорпроект»		
Н.контр.		Мухин М.С.						

Согласовано

Взам. инв. №

Подп. и дата

Ина. № подл.

2. При наличии наложений исходного земельного участка со вновь образованным земельным участком, рекомендуется до проведения кадастровых работ обратиться в ФГБУ «Федеральная кадастровая палата Росреестра» для исправления технической и (или) реестровой ошибки в местоположении границ.

3. В результате анализа территории в границах зон планируемого размещения Объекта и зон планируемого размещения линейных объектов, подлежащих реконструкции в связи с изменением их местоположения, земель ранее учтенных земельных участков, сведения о границах которых отсутствуют в ЕГРН, не выявлено. Правообладатели изымаемой недвижимости, права которых на земельные участки и (или) объекты недвижимости не были выявлены в порядке, установленном действующим законодательством, имеют право требовать возмещения от лица, которому предоставлены такие земельные участки (за исключением лиц, которым земельные участки предоставлены на праве безвозмездного пользования). Возврат земельных участков и (или) расположенных на них объектов недвижимого имущества прежним правообладателям не осуществляется.

4. Утвержденные схемы расположения земельных участков на кадастровом плане территории, расположенные в границах зоны планируемого размещения Объекта и на территории, смежной с ней, отсутствуют.

#### **Особенности проведения кадастровых работ:**

При проведении кадастровых работ по образованию земельных участков/частей земельных участков (при необходимости) предусмотреть возможность образования многоконтурных земельных участков/частей земельных участков, границы которых представляют собой совокупность контуров, отделенных друг от друга иными земельными участками/частями или землями. В случае, если земельный участок будет образован в составе многоконтурного земельного участка/части земельного участка, значение площади контура в межевом плане указать в квадратных метрах с округлением до 0,01 квадратного метра.

Необходимость образования земельного участка «отдельно» (один условный номер ЗУ1 или ЗУ2 – один образуемый участок) или «многоконтурным земельным участком» (несколько условных номеров контуров ЗУ1, ЗУ2,... – один образуемый участок) устанавливает Заказчик при проведении кадастровых работ. В случае невозможности образования многоконтурного земельного участка, провести образование отдельными участками (один условный номер земельного участка, например ЗУ1 или ЗУ2 – один образуемый земельный участок).

Согласно сведениям, предоставленным филиалом Филиал ППК «Роскадастр» по Республике Татарстан, между границами кадастровых кварталов и муниципальных образований, между границами кадастровых кварталов и земельными участками, между границами земельных участков имеются зазоры в несколько сантиметров. В целях исключения вклинивания, вкрапливания, изломанности границ и чересполосицы при проведении кадастровых работ уточнить расположение характерных точек образуемого земельного участка в местах данных зазоров, а также уточнить номер исходного квартала (кварталов), в границах которого проводится образование земельного участка.

В случае невозможности обработки программным обеспечением Росреестра координат характерных точек границ образуемых земельных участков, которые формируются внутри указанных зазоров из земель неразграниченной государственной собственности, образование таких земельных участков (контуров земельных участков) не проводить или предусмотреть уточнение смежных земельных участков с целью исключения («заполнения») указанных зазоров. В целях исключения чересполосицы (зазоров между участками) при образовании смежных земельных участков путем раздела смежных исходных участков, при проведении кадастровых работ при необходимости предусмотреть одну общую точку у образуемых смежных земельных участков. Таким образом, у одного из двух смежных образуемых земельных участков будет сдвинута одна точка в пределах допустимой погрешности (не более 1 см) в границы смежного исходного земельного участка.

Изм. № подл.	Подп. и дата	Взам. инв. №

Изм.	Кол.уч.	Лист	№ док.	Подп.	Дата

Ввиду наличия пересечений и наложений исходных земельных участков, координаты местоположения границ, площади образуемых и изменяемых земельных участков (частей земельных участков), а также публичных сервитутов, сервитутов могут быть уточнены при выполнении кадастровых работ, при этом площадь образуемого земельного участка, указанного в межевом плане, не должна отличаться от площади такого земельного участка, указанной в настоящем проекте межевания территории более чем на 10%.

В случае невозможности обработки программным обеспечением Росреестра точности координат характерных точек границ образуемых земельных участков, частей земельных участков, и устанавливаемых сервитутов, публичных сервитутов, при проведении кадастровых работ необходимо произвести смещение характерной точки или добавить/удалить ее для исключения наложений, которые формирует программное обеспечение Росреестра.

3. Сведения об образуемых земельных участках, предназначенных для размещения линейного объекта

Объект капитального строительства «Реконструкция автомобильной дороги «Казань – Йошкар-Ола» - Волжск в Зеленодольском муниципальном районе Республики Татарстан» расположен в границах:

Зеленодольского муниципального районов Республики Татарстан, в частности на землях города Зеленодольск.

В соответствии с проектом планировки территории линейного Объекта проектом межевания территории определены границы образуемых земельных участков, предназначенных для размещения линейного Объекта, и линейных объектов, подлежащих реконструкции в связи с изменением их местоположения.

Перечень земель и земельных участков, которые полностью или частично попадают в границы зоны планируемого размещения Объекта (сведения об образуемых земельных участках под размещение автомобильной дороги) представлен в таблице № 1. Границы и условные номера образуемых земельных участков (контуров земельных участков) для размещения Объекта см. на «Чертеже межевания территории» (основной чертеж), 6122-ПМТ.

Приведенные в таблице № 1 образуемые земельные участки (см. условные номера, адреса или описание местоположения) и существующие земельные участки (см. кадастровые номера или условные номера, адреса или описание местоположения) предполагаются к изъятию для государственных нужд, за исключением тех образуемых земельных участков и существующих земельных участков, которые:

- 1) являются выморочным имуществом и на таких земельных участках отсутствуют объекты недвижимого имущества, являющиеся частной собственностью или находящиеся в пользовании третьих лиц;
- 2) находятся в государственной или муниципальной собственности, не обременены правами третьих лиц и на таких земельных участках отсутствуют объекты недвижимого имущества, являющиеся частной собственностью или находящиеся в пользовании третьих лиц;
- 3) находятся в государственной или муниципальной собственности, не обременены правами третьих лиц и на таких земельных участках расположены объекты недвижимого имущества, которые являются выморочным или бесхозяйным имуществом;
- 4) находятся в собственности или аренде ГКУ «Главтатдортранс».

Земли и земельные участки, которые полностью или частично расположены в границах зоны планируемого размещения Объекта, подлежат резервированию для государственных нужд. Сведения о наличии и кадастровых номерах объектов недвижимого имущества (при наличии сведений о них в Едином государственном реестре недвижимости), расположенных в границах образуемых земельных участков отображены на чертежах межевания территории, выполненные в соответствии с предоставленными материалами инженерно-геодезических изысканий. Сведения об адресах и кадастровых номерах указанных объектов недвижимого имущества представлены в выписках из Единого государственного реестра недвижимости.

Способы образования земельных участков указаны в таблице № 1. В случае снятия с кадастрового учета исходного земельного участка, ранее подлежащий разделу, использовать

Изм. № подл.	Подп. и дата	Взам. инв. №

Изм.	Кол.уч	Лист	№ док.	Подп.	Дата

6122-ПМТ

Лист

3



способ образования земельного участка из земель, находящихся в государственной или муниципальной собственности.

В границах зон планируемого размещения Объекта подлежат образованию земельные участки:

- путем раздела с сохранением земельного участка, раздел которого осуществлен, в измененных границах в случае, если такой земельный участок находится в государственной или муниципальной собственности;
- из земель, находящихся в государственной или муниципальной собственности - при образовании земельных участков из земель неразграниченной государственной собственности;
- выдел земельного участка, при необходимости в соответствии с Федеральным законом

«Об обороте земель сельскохозяйственного назначения» от 24.07.2002 № 101-ФЗ.

В случае наличия в сведениях ЕГРН реестровой ошибки (выраженной, например, в виде пересечения границ исходного земельного участка с границами смежных земельных участков), необходимо провести уточнение местоположения границ исходного земельного участка.

В связи с чем необходимо обеспечить выполнение кадастровых работ по уточнению границ исходного участка, подготовив описание местоположения его границ, которое будет применено также и для описания границ образованных земельных участков. При подготовке описания границ исходного земельного участка фактически осуществляется установление правильного (исключающего пересечения) описания местоположения тех частей границ смежных участков, которые пересекаются с исходным участком, но фактически должны быть общими с ним (положение в пространстве и значения координат характерных точек таких частей границ должны быть одинаковы для исходного участка и смежных с ним). В этом случае возможно применение части 2 статьи 43 Федерального закона от 13.07.2015 № 218-ФЗ.

Для ситуации, когда исходный земельный участок в результате его раздела сохраняется в измененных границах, земельное законодательство не содержит обязательного требования о необходимости уточнения границ исходного земельного участка в связи с его разделом, если ранее (до раздела) такие границы не были уточнены (установлены).

В этой связи в случае, когда земельные участки будут образованы из земельного участка, который в результате преобразования сохраняется в измененных границах, осуществление государственного кадастрового учета соответствующих образуемых земельных участков и государственной регистрации прав на них осуществляется без уточнения местоположения границ исходного земельного участка, сохраняющегося в результате раздела в измененных границах. При этом, государственный кадастровый учет измененных земельных участков в результате раздела земельного участка, находящегося в государственной или муниципальной собственности, в результате которых такие земельные участки сохраняются в измененных границах, осуществляется одновременно с государственным кадастровым учетом и государственной регистрацией прав на земельные участки, образованные из указанных земельных участков (п. 4 ст. 41 Федеральный закон от 13.07.2015 № 218-ФЗ «О государственной регистрации недвижимости»).

Земельные участки, подлежащие образованию в границах зоны планируемого размещения Объекта, будут относиться к территориям общего пользования. Земельные участки, подлежащие образованию в границах зоны планируемого размещения линейных объектов, подлежащих реконструкции в связи с изменением их местоположения к территориям общего пользования, не относятся.

Сведения об отнесении образуемого земельного участка к определенной категории земель (в том числе в случае, если земельный участок в связи с размещением линейного объекта подлежит отнесению к определенной категории земель в силу закона без необходимости принятия решения о переводе земельного участка из состава земель этой категории в другую), вид разрешенного использования образуемых земельных участков, предназначенных для размещения линейных объектов, а также существующих земельных участков, занятых

Взам. инв. №	
Подп. и дата	
Инв. № подл.	

Изм.	Кол.уч.	Лист	№ док.	Подп.	Дата

линейными объектами в соответствии с проектом планировки территории, указаны в таблице № 1.

Устанавливаемые категория и вид разрешенного использования земельных участков, необходимых для размещения Объекта установлены в соответствии с проектом планировки территории Объекта.

Запрашиваемый вид разрешенного использования земель и земельных участков установлен в соответствии с классификатором видов разрешенного использования земельных участков, утвержденным приказом Росреестра от 10.11.2020 № П/0412 «Об утверждении классификатора видов разрешенного использования земельных участков». Согласно пункту 3 части 4 статьи 36 Градостроительного кодекса Российской Федерации, на земельные участки, предназначенные для размещения линейных объектов, действия градостроительного регламента не распространяются.

Координаты характерных точек границ образуемых земельных участков (контуров земельных участков) представлены в таблице.

При невозможности проведения кадастровых работ по разделу земельного участка в случаях, когда размер образуемого земельного участка (оставшейся части после раздела исходного земельного участка) меньше предельных (минимальных) размеров земельных участков, установленных градостроительным регламентом или законами о регулировании земельных отношений, или образование земельного участка (оставшейся части после раздела исходного земельного участка) приводит к невозможности разрешенного использования расположенных на таком земельном участке объектов недвижимости, или сохраняемые в отношении земельного участка (оставшейся части после раздела исходного земельного участка) обременения (ограничения) не позволяют использовать земельный участок в соответствии с разрешенным использованием, исходный земельный участок подлежит полному изъятию для государственных нужд. Раздел земельного участка необходимо провести после его изъятия для государственных нужд, в целях передачи земельного участка (оставшейся части после раздела исходного земельного участка) иным правообладателям (администрации муниципального образования или территориальному управлению Росимущества



Изм. № подл.	Подп. и дата	Взам. инв. №

Изм.	Кол.уч	Лист	№ док.	Подп.	Дата

6122-ПМТ

Лист

5



утвержденным приказом Росреестра от 10.11.2020 № П/0412 «Об утверждении классификатора видов разрешенного использования земельных участков». Согласно пункту 3 части 4 статьи 36 Градостроительного кодекса Российской Федерации, на земельные участки, предназначенные для размещения линейных объектов, действия градостроительного регламента не распространяются.

При невозможности проведения кадастровых работ по разделу земельного участка в случаях, когда размер образуемого земельного участка (оставшейся части после раздела исходного земельного участка) меньше предельных (минимальных) размеров земельных участков, установленных градостроительным регламентом или законами о регулировании земельных отношений, или образование земельного участка (оставшейся части после раздела исходного земельного участка) приводит к невозможности разрешенного использования расположенных на таком земельном участке объектов недвижимости, или сохраняемые в отношении земельного участка (оставшейся части после раздела исходного земельного участка) обременения (ограничения) не позволяют использовать земельный участок в соответствии с разрешенным использованием, исходный земельный участок подлежит полному изъятию для государственных нужд. Раздел земельного участка необходимо провести после его изъятия для государственных нужд, в целях передачи земельного участка (оставшейся части после раздела исходного земельного участка) иным правообладателям (администрации муниципального образования или территориальному управлению Росимущества).

Инв. № подл.	Подп. и дата	Взам. инв. №							Лист
Изм.	Кол.уч.	Лист	№ док.	Подп.	Дата	6122-ПМТ			7

«Реконструкция автомобильной дороги «Казань – Йошкар-Ола» - Волжск  
в Зеленодольском муниципальном районе Республики Татарстан»

Перечень земель и земельных участков, которые полностью или частично попадают в границы зон планируемого размещения линейного Объекта  
(образуемые земельные участки в целях формирования постоянного отвода автомобильной дороги) подлежащих изъятию

N	Кадастровый номер	Площадь по документам	Наличие ОКС в полосе отвода дороги	Адрес	Категория земель	ВРИ ЗУ	Сведения об отнесении образуемого земельного участка к определенной категории земель или сведения о необходимости перевода земельного участка из состава земель одной категории в другую и т.д.)		Условные номера образуемых земельных участков	Площадь образуемых земельных участков	Способы образования земельных участков, сведения об изъятии
							Категория земель	ВРИ ЗУ			
1	ЕЗП 16:20:000000:236 16:20:111001:51	7057562	-	Республика Татарстан, Зеленодольский муниципальный район, в границах КП "Овощевод".	Земли населенных пунктов	организация сельскохозяйственного производства	Земли населенных пунктов	Улично-дорожная сеть	16:20:000000:236:ЗУ1	271	Раздел с сохранением в исх границах; Частичное
2	ЕЗП 16:20:000000:236 16:20:111002:34	7057562	-	Республика Татарстан, Зеленодольский муниципальный район, в границах КП "Овощевод".	Земли населенных пунктов	организация сельскохозяйственного производства	Земли населенных пунктов	Улично-дорожная сеть	16:20:000000:236:ЗУ2	561	Раздел с сохранением в исх границах; Частичное
3	ЕЗП 16:20:000000:186 16:20:111002:16	5177647	-	Республика Татарстан, Зеленодольский муниципальный район, в границах КП "Овощевод".	Земли населенных пунктов	организация сельскохозяйственного производства	Земли населенных пунктов	Улично-дорожная сеть	16:20:000000:186:ЗУ1	879	Раздел с сохранением в исх границах; Частичное
4	16:49:011916:13	2034	-	Республика Татарстан, муниципальный район Зеленодольский, городское поселение город Зеленодольск, город Зеленодольск, улица Столичная, земельный участок 45К	Земли населенных пунктов	строительство АЗС	Земли населенных пунктов	Улично-дорожная сеть	16:49:011916:13:ЗУ1	178	Раздел с сохранением в исх границах; Частичное
5	16:49:011914:68	7	-	Республика Татарстан, Зеленодольский муниципальный район, г Зеленодольск, ул. Столичная.	Земли населенных пунктов	для установки рекламного щита	Земли населенных пунктов	Улично-дорожная сеть	-	7	Образованию не подлежит; Полное
6	16:49:011916:633	16	ОКС не поставлен на кадастровый учет	Республика Татарстан, Зеленодольский муниципальный район, г Зеленодольск, ул. Столичная.	Земли населенных пунктов	под торговый павильон	Земли населенных пунктов	Улично-дорожная сеть	-	16	Образованию не подлежит; Полное
7	16:49:011914:39	288	16:49:000000:296	Республика Татарстан, Зеленодольский муниципальный район, г Зеленодольск, ул Столичная.	Земли населенных пунктов	Строительство торгового павильона и эксплуатация остановочной площадки "Школа №12"	Земли населенных пунктов	Улично-дорожная сеть	-	288	Образованию не подлежит; Полное
8	16:49:011916:10	82	16:49:011916:413	Республика Татарстан, Зеленодольский муниципальный район, г Зеленодольск, ул Столичная.	Земли населенных пунктов	Для эксплуатации и расширения торгового павильона	Земли населенных пунктов	Улично-дорожная сеть	-	82	Образованию не подлежит; Полное
9	16:49:011916:1224	9		Республика Татарстан, Зеленодольский муниципальный район, МО "г.Зеленодольск", г. Зеленодольск, ул. Столичная	Земли населенных пунктов	связь-6.8.	Земли населенных пунктов	Улично-дорожная сеть	-	9	Образованию не подлежит; Полное
10	16:49:011917	-		Республика Татарстан, Зеленодольский муниципальный район, г Зеленодольск, ул. Столичная.	Земли населенных пунктов	-	Земли населенных пунктов	Улично-дорожная сеть	16:49:011917:ЗУ1	83	Образование из государственной или муниципальной собственности

Взам. инв. №

Подп. и дата

Инв. № подл.

Изм.	Кол.уч	Лист	№док.	Подп.	Дата



«Реконструкция автомобильной дороги «Казань – Йошкар-Ола» - Волжск  
в Зеленодольском муниципальном районе Республики Татарстан»

Перечень земель и земельных участков, которые полностью или частично попадают в границы зон планируемого размещения линейного Объекта  
(образуемые земельные участки в целях формирования постоянного отвода автомобильной дороги

N	Кадастровый номер	Площадь исх уч	Адрес	Категория исх	ВРИ исх	Способ образования ЗУ	Площадь занятия	Способ оразования; Сведения об изъятии для государствен ных или муниципаль ных нужд
1	16:49:011601:422	7	Республика Татарстан, р-н. Зеленодольский, г. Зеленодольск, ул. Весенняя, д. 11.	Земли населенных пунктов	Улично-дорожная сеть	-	7	Образованию не подлежит
2	16:49:011809:366	825	Республика Татарстан, Зеленодольский муниципальный район, МО "г Зеленодольск", г Зеленодольск	Земли населенных пунктов	Улично-дорожная сеть	-	825	Образованию не подлежит
7	16:49:000000:2169	39633	Российская Федерация, Республика Татарстан, Зеленодольский муниципальный район, город Зеленодольск	Земли населенных пунктов	Земельные участки (территории) общего пользования	-	39633	Образованию не подлежит
5	16:49:011917:10	35611	Ориентир дом № 64 по ул. Столичная. Почтовый адрес ориентира: Республика Татарстан, г. Зеленодольск.	Категория не установлена	-	-	35611	Образованию не подлежит
3	ЕЗП 16:49:000000:14 16:49:011916:162	219252	Республика Татарстан (Татарстан), м.р-н Зеленодольский, г.п. город Зеленодольск, г Зеленодольск, ул Заводская, зд. 5	Земли населенных пунктов	Улично-дорожная сеть	-	42408	Образованию не подлежит
4	ЕЗП 16:49:000000:14 16:49:011601:47	219252	Республика Татарстан (Татарстан), м.р-н Зеленодольский, г.п. город Зеленодольск, г Зеленодольск, ул Заводская, зд. 5	Земли населенных пунктов	Улично-дорожная сеть	16:49:000000:14:ЗУ1	2795	Раздел с сохранением исходного ЗУ в измененных границах
6	ЕЗП 16:20:000000:224 16:20:111002:61	163631	Ориентир д.№58 по ул. Садовая с. Айша. Почтовый адрес ориентира: Республика Татарстан, Зеленодольский муниципальный район.	Земли промышленности, энергетики, транспорта, связи	Автомобильный транспорт	16:20:000000:224:ЗУ1	16235	Раздел с сохранением исходного ЗУ в измененных границах
8	16:49:011915:420	1261	Российская Федерация, Республика Татарстан, Зеленодольский муниципальный район, г Зеленодольск, ул. Столичная	Земли населенных пунктов	земельные участки (территории) общего пользования	16:49:011915:420:ЗУ1	134	Раздел с сохранением исходного ЗУ в измененных границах
9	16:49:000000:2095	1364	Российская Федерация, Республика Татарстан, Зеленодольский муниципальный район, МО "г Зеленодольск", г Зеленодольск	Земли населенных пунктов	земельные участки (территории) общего пользования	16:49:000000:2095:ЗУ1	725	Раздел с сохранением исходного ЗУ в измененных границах
10	16:20:111001:1	78129	Республика Татарстан, Зеленодольский муниципальный район, в районе восточной границы г. Зеленодольск.	Земли промышленности, энергетики, транспорта, связи...	Подъездная автомобильная дорога	16:20:111001:1:ЗУ1	2258	Раздел с сохранением исходного ЗУ в измененных границах

Взам. инв. №

Подп. и дата

Инв. № подл.

Изм.	Кол.уч	Лист	№док.	Подп.	Дата
------	--------	------	-------	-------	------

6122-ПМТ.1-ПЗ

Лист

2

«Реконструкция автомобильной дороги «Казань – Йошкар-Ола» - Волжск  
в Зеленодольском муниципальном районе Республики Татарстан»

Примечание:

Обособленный земельный участок с кадастровыми номерами 16:20:111002:61 и Обособленный земельный участок с кадастровым номером 16:49:011917:10 по сведениям ЕГРН расположены с наложением друг на друга. При проведении кадастровых работ рекомендуется предусмотреть исправление реестровой ошибки.

Обособленный земельный участок с кадастровыми номерами 16:20:111002:61 и Обособленный земельный участок с кадастровым номером 16:20:111002:16 по сведениям ЕГРН расположены с наложением друг на друга. При проведении кадастровых работ рекомендуется предусмотреть исправление реестровой ошибки.

Требуется установление категории и разрешенного вида использования земельному участку с кадастровым номером 16:49:011917:10

Изм. № подл.	Подп. и дата	Взам. инв. №

Изм.	Кол.уч	Лист	№док.	Подп.	Дата	6122-ПМТ.1-ПЗ
------	--------	------	-------	-------	------	---------------

Лист
3

**«Реконструкция автомобильной дороги «Казань – Йошкар-Ола» - Волжск  
в Зеленодольском муниципальном районе Республики Татарстан»**

<b>16:20:000000:236:3У1</b>		
<b>Площадь земельного участка <u>271</u> м²</b>		
<b>1</b>	<b>X</b>	<b>У</b>
1	483892.23	1272056.27
2	483893.46	1272058.18
3	483850.71	1272089.36
4	483847.86	1272085.57
5	483846.11	1272083.27
6	483879.43	1272063.40
1	483892.23	1272056.27
<b>16:20:000000:236:3У2</b>		
<b>Площадь земельного участка <u>561</u> м²</b>		
<b>1</b>	<b>X</b>	<b>У</b>
1	483812.53	1272147.20
2	483790.16	1272145.36
3	483770.78	1272135.18
4	483774.97	1272126.51
5	483784.55	1272122.72
6	483794.45	1272127.43
7	483797.21	1272126.99
8	483812.53	1272147.20
9	483827.85	1272167.40
10	483844.63	1272189.52
11	483864.57	1272215.95
1	483812.53	1272147.20
<b>16:20:000000:186:3У1</b>		
<b>Площадь земельного участка <u>879</u> м²</b>		
<b>1</b>	<b>X</b>	<b>У</b>
1	483770.78	1272135.18
2	483762.36	1272127.59
3	483762.12	1272101.90
4	483743.04	1272083.73
5	483742.12	1272072.30
6	483760.26	1272089.19
7	483792.35	1272120.38
8	483797.21	1272126.99
9	483794.45	1272127.43
10	483784.55	1272122.72
11	483774.97	1272126.51
12	483770.78	1272135.17
1	483770.78	1272135.18
<b>16:49:011916:13:3У1</b>		
<b>Площадь земельного участка <u>178</u> м²</b>		
<b>1</b>	<b>X</b>	<b>У</b>
1	483124.42	1271357.22
2	483125.24	1271356.63
3	483181.24	1271425.39
4	483177.64	1271425.76
5	483177.64	1271425.75
1	483124.42	1271357.22
<b>16:49:011917:3У1</b>		
<b>Площадь земельного участка <u>83</u> м²</b>		
<b>1</b>	<b>X</b>	<b>У</b>
1	483352.95	1271685.42
2	483352.51	1271694.31
3	483335.33	1271662.14
1	483352.95	1271685.42

<b>16:49:000000:14:3У1</b>		
<b>Площадь земельного участка <u>2795</u> м²</b>		
<b>1</b>	<b>X</b>	<b>У</b>
1	482079.05	1269979.70
2	482083.47	1269985.95
3	482093.42	1269998.71
4	482100.62	1270007.71
5	482103.39	1270011.20
6	482115.05	1270026.08
7	482134.55	1270051.82
8	482150.13	1270066.49
9	482150.15	1270066.51
10	482129.92	1270081.25
11	482122.35	1270074.18
12	482114.78	1270067.11
13	482105.01	1270054.22
14	482095.25	1270041.34
15	482083.80	1270026.73
16	482081.11	1270023.34
17	482073.80	1270014.21
18	482063.40	1270000.86
19	482059.22	1269994.96
1	482079.05	1269979.70
<b>16:20:000000:224:3У1</b>		
<b>Площадь земельного участка <u>16235</u> м²</b>		
<b>1</b>	<b>X</b>	<b>У</b>
1	483869.58	1272227.31
2	483864.57	1272215.95
3	483844.63	1272189.52
4	483827.85	1272167.40
5	483812.53	1272147.20
6	483797.21	1272126.99
7	483792.35	1272120.38
8	483760.26	1272089.19
9	483742.12	1272072.30
10	483740.77	1272054.02
11	483738.39	1272024.71
12	483736.23	1271997.16
13	483734.66	1271977.12
14	483760.40	1272000.93
15	483804.78	1272042.14
16	483809.44	1272046.49
17	483811.15	1272048.27
18	483814.58	1272051.60
19	483823.14	1272059.68
20	483814.60	1272064.80
21	483830.98	1272092.29
22	483846.11	1272083.27
23	483847.86	1272085.57
24	483850.71	1272089.36
25	483879.71	1272128.01
26	483896.48	1272150.12
27	483896.73	1272150.38
28	483920.79	1272182.65
29	483930.96	1272204.81
30	483873.28	1272235.45
1	483869.58	1272227.31
<b>16:49:011915:420:3У1</b>		

Взам. инв. №

Подп. и дата

Инв. № подл.

Изм. Кол.уч Лист Надок. Подп. Дата

6122-ПМТ.1-ПЗ

Лист

4

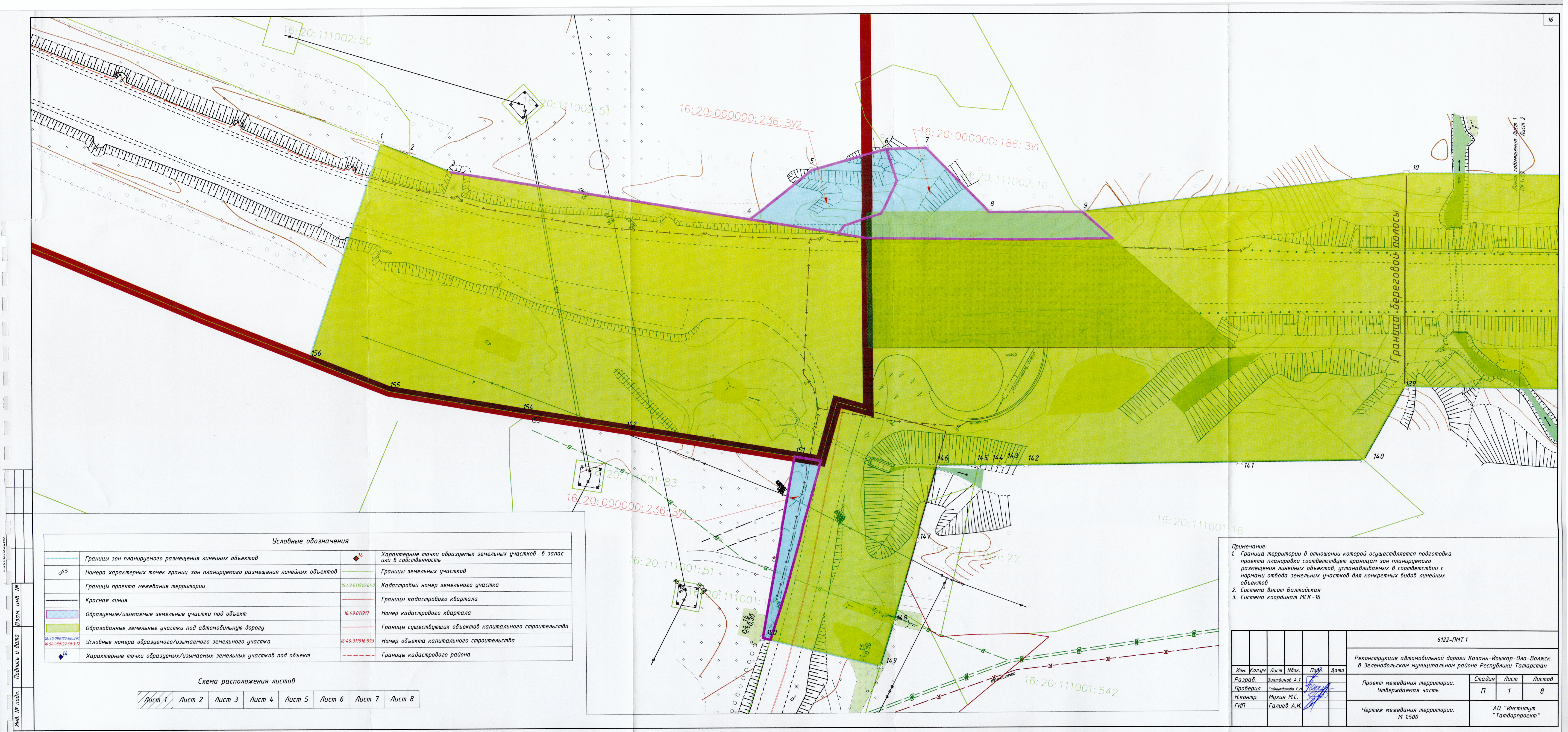
**«Реконструкция автомобильной дороги «Казань – Йошкар-Ола» - Волжск  
в Зеленодольском муниципальном районе Республики Татарстан»**

Площадь земельного участка <u>134 м²</u>		
1	X	Y
1	483068.60	1271231.21
2	483058.46	1271239.03
3	483051.89	1271230.66
4	483062.51	1271223.07
1	483068.60	1271231.21
16:49:000000:2095:3У1		
Площадь земельного участка <u>725 м²</u>		
1	X	Y
1	482148.50	1270017.43
2	482147.04	1270021.93
3	482145.74	1270026.64
4	482144.79	1270031.86
5	482143.91	1270037.74
6	482143.40	1270042.94
7	482143.30	1270047.32
8	482143.42	1270051.92
9	482143.66	1270056.14
10	482143.08	1270059.86
11	482134.55	1270051.82
12	482118.47	1270030.59

13	482119.79	1270028.34
14	482124.63	1270025.57
15	482128.25	1270021.61
16	482131.12	1270017.67
17	482133.84	1270012.73
18	482133.89	1270012.62
1	482148.50	1270017.43
16:20:111001:1:3У1		
Площадь земельного участка <u>2258 м²</u>		
1	X	Y
1	483892.23	1272056.28
2	483879.43	1272063.41
3	483830.98	1272092.29
4	483814.60	1272064.80
5	483828.47	1272056.49
6	483842.34	1272048.18
7	483852.90	1272041.93
8	483863.47	1272035.68
9	483874.90	1272029.32
1	483892.23	1272056.28

Инв. № подл.	Подп. и дата	Взам. инв. №							Лист
Изм.	Кол.уч	Лист	Недок.	Подп.	Дата	6122-ПМТ.1-ПЗ			5





Условные обозначения

	Границы зон планируемого размещения линейных объектов		Характерные точки образуемых земельных участков в запас или в собственность
	Номера характерных точек границ зон планируемого размещения линейных объектов		Границы земельных участков
	Границы проекта межевания территории		Кадастровый номер земельного участка
	Красная линия		Границы кадастрового квартала
	Образуемые/изымаемые земельные участки под объект		Номер кадастрового квартала
	Образованные земельные участки под автомобильную дорогу		Границы существующих объектов капитального строительства
	Условные номера образуемого/изымаемого земельного участка		Номер объекта капитального строительства
	Характерные точки образуемых/изымаемых земельных участков под объект		Границы кадастрового района

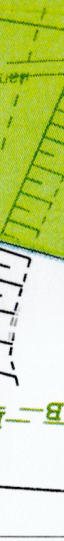
Схема расположения листов

Лист 1	Лист 2	Лист 3	Лист 4	Лист 5	Лист 6	Лист 7	Лист 8
--------	--------	--------	--------	--------	--------	--------	--------

Примечание:  
1. Граница территории в отношении которой осуществляется подготовка проекта планировки соответствует границам зон планируемого размещения линейных объектов, устанавливаемых в соответствии с нормами отвода земельных участков для конкретных видов линейных объектов  
2. Система высот Балтийская  
3. Система координат МСК-16

6122-ПМТ.1					
Реконструкция автомобильной дороги Казань-Йошкар-Ола-Волжск в Зеленодольском муниципальном районе Республики Татарстан					
Изм.	Кол.уч.	Лист	Изд.	Подп.	Дата
Разраб.	Зиятдинов А.Т.				
Проверил	Галимджанов Р.М.				
Н.контр.	Мухин М.С.				
ГИП	Галиев А.И.				
Проект межевания территории. Утвержденная часть				Стадия	Лист
				П	1
Чертеж межевания территории. М 1:500				Листов	
				8	
				АО "Институт "Татдорпроект"	



[illegible]

1. Граница территории в отношении которой осуществляется подготовка проекта планировки соответствует границам зон планируемого размещения линейных объектов, устанавливаемых в соответствии с нормами отвода земельных участков для конкретных видов линейных объектов
2. Система высот Балтийская
3. Система координат МСК-16

	Лу
	2



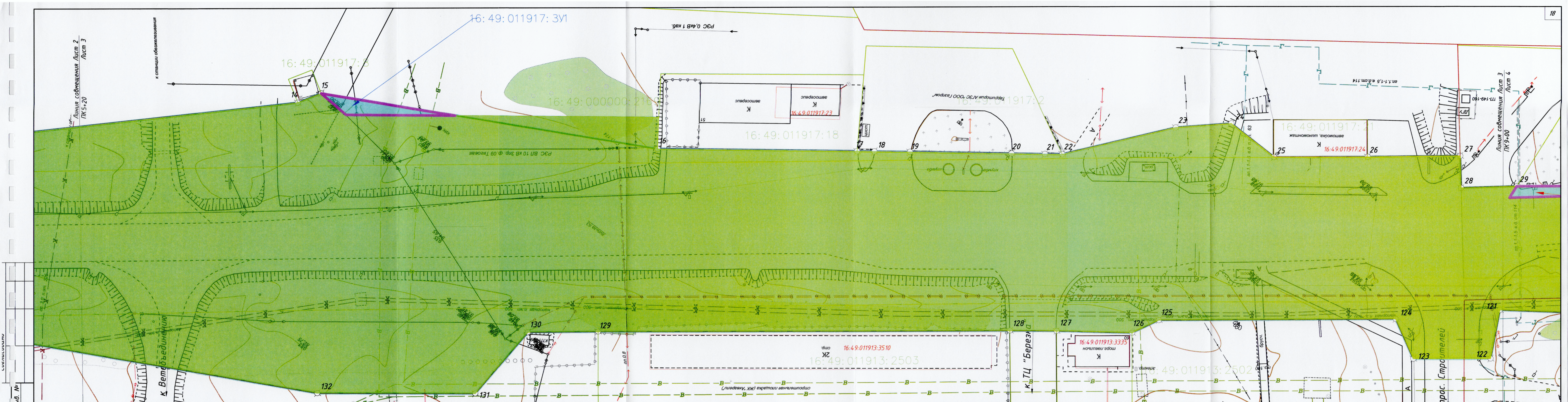


Схема расположения листов

Лист 1	Лист 2	Лист 3	Лист 4	Лист 5	Лист 6	Лист 7	Лист 8
--------	--------	--------	--------	--------	--------	--------	--------

Условные обозначения			
	Границы зон планируемого размещения линейных объектов		Характерные точки образуемых земельных участков в запас или в собственность
	Номера характерных точек границ зон планируемого размещения линейных объектов		Границы земельных участков
	Границы проекта межевания территории		Кадастровый номер земельного участка
	Красная линия		Границы кадастрового квартала
	Образуемые/изымаемые земельные участки под объект		Номер кадастрового квартала
	Образованные земельные участки под автомобильную дорогу		Границы существующих объектов капитального строительства
	Условные номера образуемого/изымаемого земельного участка		Номер объекта капитального строительства
	Характерные точки образуемых/изымаемых земельных участков под объект		Границы кадастрового района

Примечание:  
1. Граница территории в отношении которой осуществляется подготовка проекта планировки соответствует границам зон планируемого размещения линейных объектов, устанавливаемых в соответствии с нормами отвода земельных участков для конкретных видов линейных объектов  
2. Система высот Балтийская  
3. Система координат МСК-16

Изм.	Кол.уч.	Лист	Ндок.	Подп.	Дата	Лист
						3

6122-ПМТ.1



Лист 1 Лист 2 Лист 3 Лист 4 Лист 5 Лист 6 Лист 7 Лист 8

Схема расположения листов

Лист 1	Лист 2	Лист 3	Лист 4	Лист 5	Лист 6	Лист 7	Лист 8
--------	--------	--------	--------	--------	--------	--------	--------

Условные обозначения			
Границы зон планируемого размещения линейных объектов	✱	Характерные точки образуемых земельных участков в запас или в собственность	
Номера характерных точек границ зон планируемого размещения линейных объектов	16:49:011916:640	Границы земельных участков	
Границы проекта межевания территории	16:49:011916:640	Кадастровый номер земельного участка	
Красная линия	16:49:011917	Границы кадастрового квартала	
Образуемые/изымаемые земельные участки под объект	16:49:011916:993	Номер кадастрового квартала	
Образованные земельные участки под автомобильную дорогу	16:49:011916:993	Границы существующих объектов капитального строительства	
Условные номера образуемого/изымаемого земельного участка	16:49:011916:993	Номер объекта капитального строительства	
Характерные точки образуемых/изымаемых земельных участков под объект	16:49:011916:993	Границы кадастрового района	

Примечание:  
1. Граница территории в отношении которой осуществляется подготовка проекта планировки соответствует границам зон планируемого размещения линейных объектов, устанавливаемых в соответствии с нормами отвода земельных участков для конкретных видов линейных объектов  
2. Система высот Балтийская  
3. Система координат МСК-16



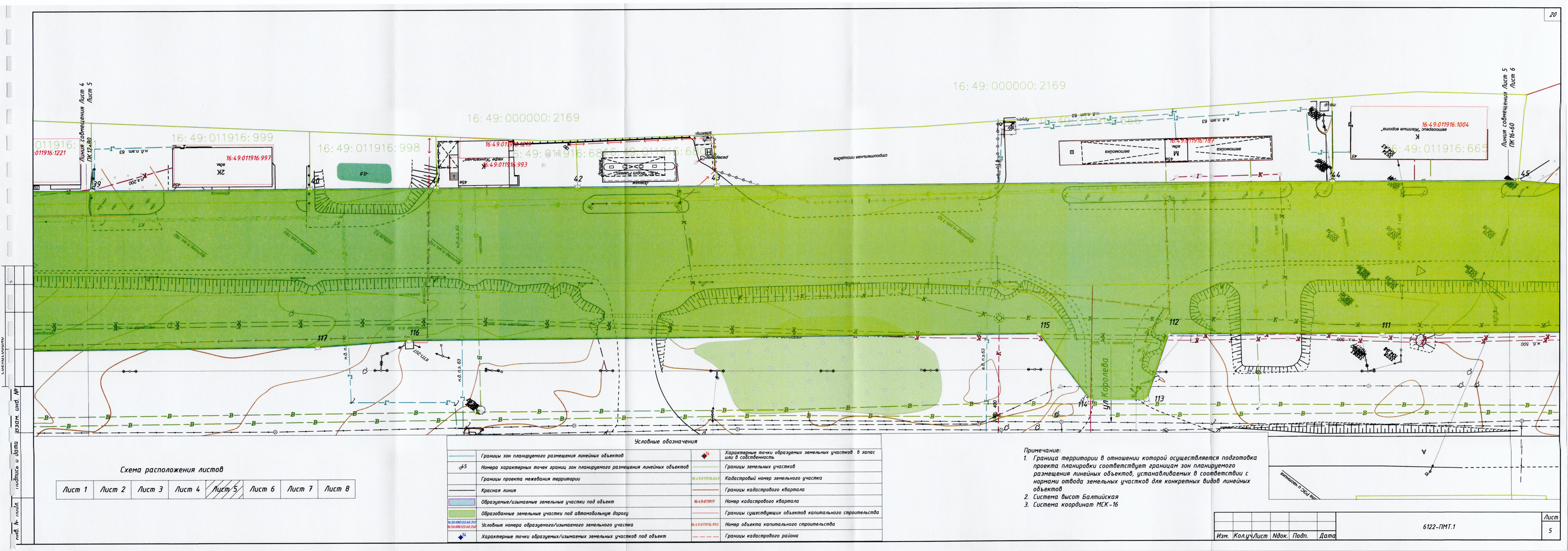


Схема расположения листов

Лист 1	Лист 2	Лист 3	Лист 4	Лист 5	Лист 6	Лист 7	Лист 8
--------	--------	--------	--------	--------	--------	--------	--------

Условные обозначения			
	Границы зон планируемого размещения линейных объектов		Характерные точки образуемых земельных участков в запас или в собственность
	Номера характерных точек границ зон планируемого размещения линейных объектов		Границы земельных участков
	Границы проекта межевания территории		Кадастровый номер земельного участка
	Красная линия		Границы кадастрового квартала
	Образуемые/изымаемые земельные участки под объект		Номер кадастрового квартала
	Образованные земельные участки под автомобильную дорогу		Границы существующих объектов капитального строительства
	Условные номера образуемого/изымаемого земельного участка		Номер объекта капитального строительства
	Характерные точки образуемых/изымаемых земельных участков под объект		Границы кадастрового района

Примечание:

- Граница территории в отношении которой осуществляется подготовка проекта планировки соответствует границам зон планируемого размещения линейных объектов, устанавливаемых в соответствии с нормами отвода земельных участков для конкретных видов линейных объектов
- Система высот Балтийская
- Система координат МСК-16

Изм.	Кол.уч.Лист	Ндок.	Подп.	Дата
------	-------------	-------	-------	------

6122-ПМТ.1



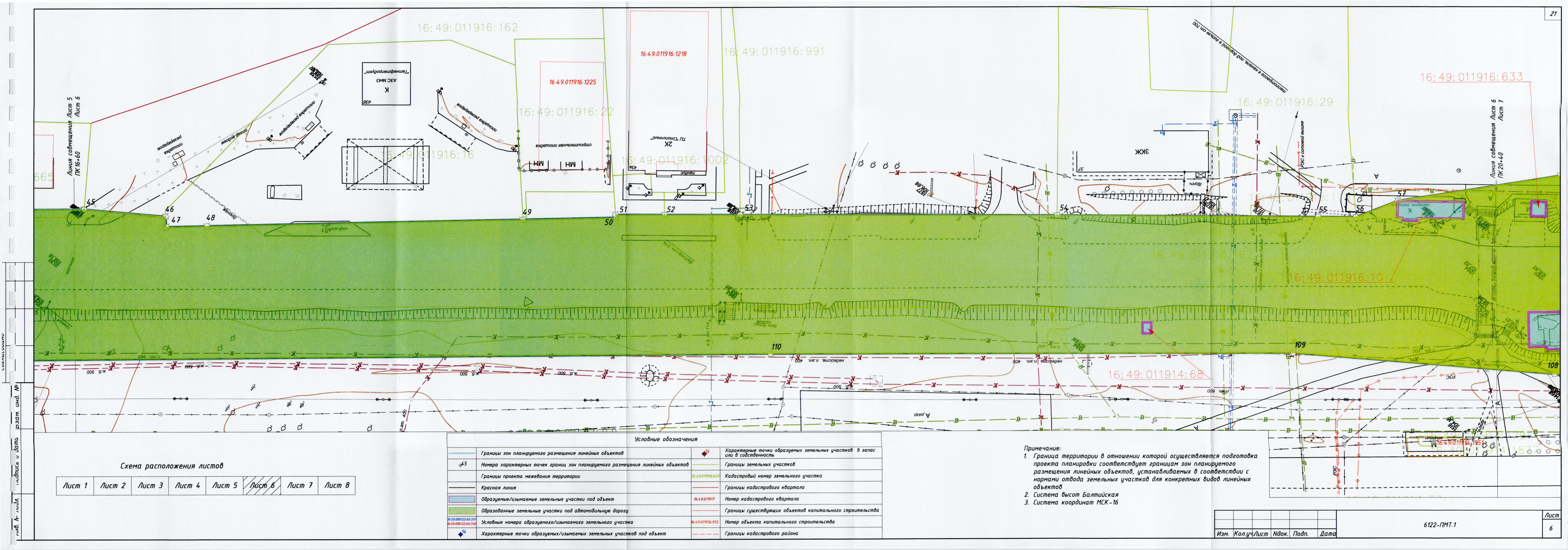


Схема расположения листов

Лист 1	Лист 2	Лист 3	Лист 4	Лист 5	Лист 6	Лист 7	Лист 8
--------	--------	--------	--------	--------	--------	--------	--------

Условные обозначения			
	Границы зон планируемого размещения линейных объектов		Характерные точки образуемых земельных участков в запас или в собственность
	Номера характерных точек границ зон планируемого размещения линейных объектов		Границы земельных участков
	Границы проекта межевания территории		Кадастровый номер земельного участка
	Красная линия		Границы кадастрового квартала
	Образуемые/изымаемые земельные участки под объект		Номер кадастрового квартала
	Образованные земельные участки под автомобильную дорогу		Границы существующих объектов капитального строительства
	Условные номера образуемого/изымаемого земельного участка		Номер объекта капитального строительства
	Характерные точки образуемых/изымаемых земельных участков под объект		Границы кадастрового района

Примечание:  
1. Граница территории в отношении которой осуществляется подготовка проекта планировки соответствует границам зон планируемого размещения линейных объектов, устанавливаемых в соответствии с нормами отвода земельных участков для конкретных видов линейных объектов  
2. Система высот Балтийская  
3. Система координат МСК-16

Изм.	Кол.уч	Лист	Ндок.	Подп.	Дата
------	--------	------	-------	-------	------

6122-ПМТ.1



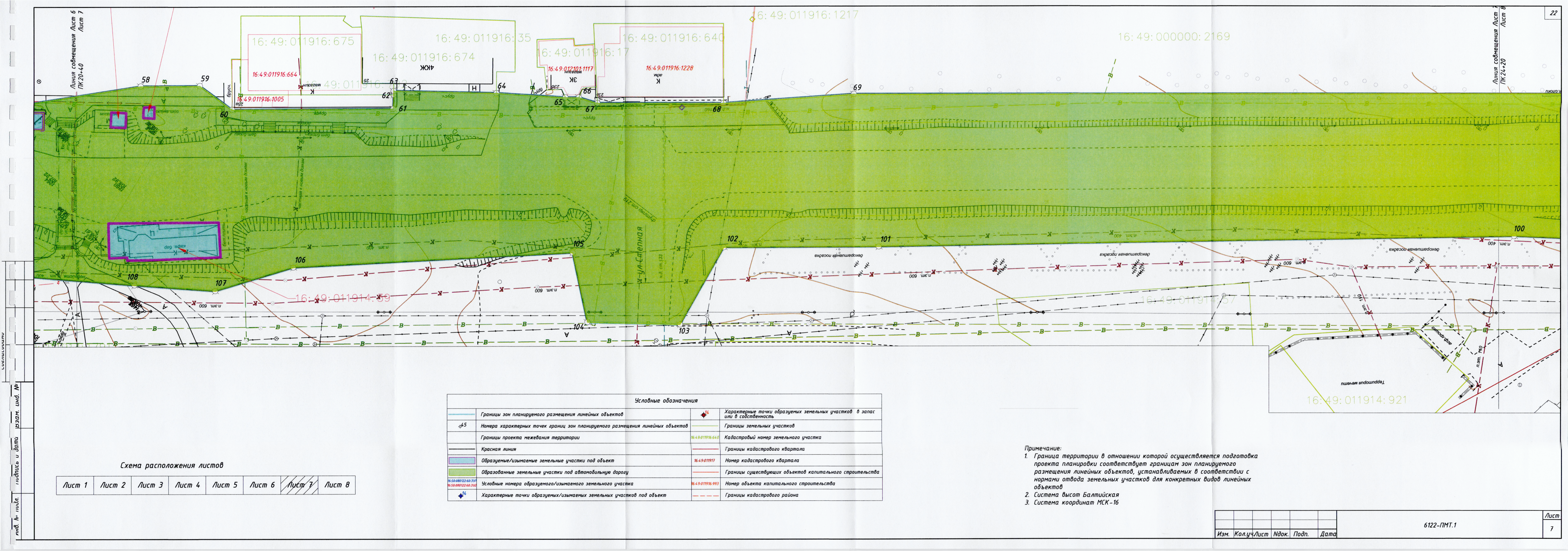


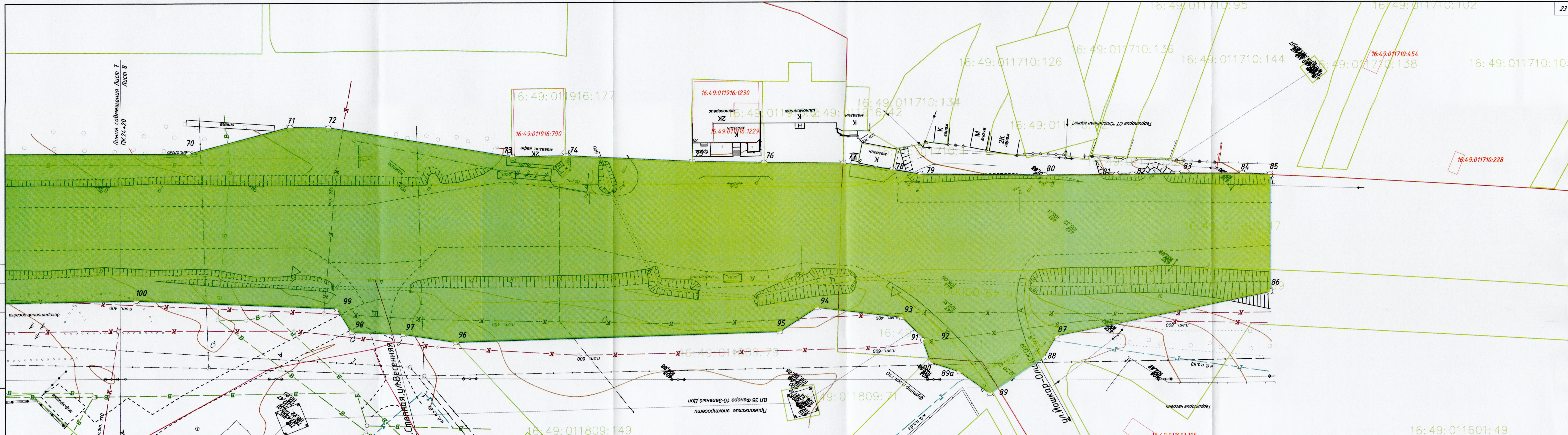
Схема расположения листов

Лист 1	Лист 2	Лист 3	Лист 4	Лист 5	Лист 6	Лист 7	Лист 8
--------	--------	--------	--------	--------	--------	--------	--------

Условные обозначения			
	Границы зон планируемого размещения линейных объектов		Характерные точки образуемых земельных участков в запас или в собственность
	Номера характерных точек границ зон планируемого размещения линейных объектов		Границы земельных участков
	Границы проекта межевания территории		Кадастровый номер земельного участка
	Красная линия		Границы кадастрового квартала
	Образуемые/изымаемые земельные участки под объект		Номер кадастрового квартала
	Образованные земельные участки под автомобильную дорогу		Границы существующих объектов капитального строительства
	Условные номера образуемого/изымаемого земельного участка		Номер объекта капитального строительства
	Характерные точки образуемых/изымаемых земельных участков под объект		Границы кадастрового района

Примечание:  
1. Граница территории в отношении которой осуществляется подготовка проекта планировки соответствует границам зон планируемого размещения линейных объектов, устанавливаемых в соответствии с нормами отвода земельных участков для конкретных видов линейных объектов  
2. Система высот Балтийская  
3. Система координат МСК-16





Лист 1	Лист 2	Лист 3	Лист 4	Лист 5	Лист 6	Лист 7	Лист 8
--------	--------	--------	--------	--------	--------	--------	--------

Примечание:

1. Граница территории в отношении которой осуществляется подготовка проекта планировки соответствует границам зон планируемого размещения линейных объектов, устанавливаемых в соответствии с нормами отвода земельных участков для конкретных видов линейных объектов
2. Система высот Балтийская
3. Система координат МСК-16

6122-ПМТ.1